

# MEVLANA ORTAOKULU 2024-2028 STRATEJİK PLANI



Merkez/BATMAN



*“Millî Eğitimin gayesi yalnız hükümete memur yetiştirmek değil, daha çok memlekete ahlaklı, karakterli, cumhuriyetçi, inkılâpçı, olumlu, atılgan, başladığı işleri başarabilecek kabiliyette, dürüst, düşünceli, iradeli, hayatta rastlayacağı engelleri aşmaya kudretli, karakter sahibi genç yetiştirmektir. Bunun için de öğretim programları ve sistemleri ona göre düzenlenmelidir.” 1923*

**Mustafa Kemal ATATÜRK**



Değişim; yeryüzünde değişmeyen en önemli gerçeklerden biridir. Değişimden uzak duran toplumlar yerinde saymaya ve gittikçe gerilemeye maruz kalacağı da Aşikârdır. Ancak 20.yüzyılın başlarından itibaren değişimin hızı giderek artmıştır. 20.yy'ın sonlarına doğru gelişim ve değişim günlük hayatımızın her alanını kuşatmıştır. Bu hızlı gelişmeler ve değişimler kurumların işleyişlerini ve dinamiklerini etkileyerek artırmıştır. Bu durum karşısında kurumlar çalışanların performansını, iş doyumlarını ve verimliliklerini gözden geçirmek durumunda kalmışlardır.

Her kurum ve kuruluş kendi ``vizyonunu`` ve ``misyonu`` belirlemek zorunda kalmıştır. Okulumuzun da gelecek hedeflerine yetişmesi bütün paydaşlarımızın desteği ve katkısı ile olası olacaktır. Stratejik planın hazırlanmasında alın teri döken stratejik plan kadrosuna teşekkür ediyorum.

**Rıfat EVİN**

**Okul Müdürü**



**BATMAN İL MİLLÎ EĞİTİM  
MÜDÜRLÜĞÜ**

**MEVLANA ORTAOKULU**

**2024-2028  
Stratejik Planı**

Batman-2024

## Okul/Kurum Bilgileri

<b>İli:</b> Batman		<b>İlçesi:</b> Merkez	
<b>Adres:</b>	Korik Mah. 5173. Sok. No:10/A BATMAN/Merkez	<b>Coğrafi Konum (link)</b>	<a href="https://yandex.com.tr/harita/org/mevlana_ortaokulu">https://yandex.com.tr/harita/org/mevlana_ortaokulu</a>
<b>Telefon Numarası:</b>	05054024049	<b>Faks Numarası:</b>	--
<b>e- Posta Adresi:</b>	715128@meb.k12.tr	<b>Web sayfa adresi:</b>	batmanmevlanaortaokulu.meb.k12.tr
<b>Kurum Kodu:</b>	715128	<b>Öğretim Şekli:</b>	Tam Gün

ÖNSÖZ

Bilindiđi gibi 5018 sayılı Kamu Mali Yönetimi ve Kontrol Kanunu, "MEB Eğitimde Stratejik Planlama Yönergesi" ve 2022/21 sayılı Genelge doğrultusunda 2024-2028 dönemini kapsayan stratejik planlama çalışmaları tüm okul/kurumlarda yapılması öngörülmüştür.

Stratejik plan; hızla deđişen 21. Yüzyıl'da, kurumların önlerini iyi görebilmeleri, kaynaklarını etkili ve verimli kullanabilmeleri için önemli bir araçtır. Eğitim yöneticilerinin bu süreçte deđişim olgusunu doğru algılamaları gerekmektedir. Bilimsel düşünceye sahip olanlar; bugünden hareket ederek geleceđi anlamaya, geleceđin şartlarını oluşturmaya ve uygulayıcılara sunmaya çalışırlardır. Stratejik planlama bir kültür, bir planlama, bir yönetim ve bir bütçeleme felsefesidir. Bu anlayışın okul yöneticileri olarak benimsenmesi ve eyleme dönüştürülmesi eğitim-öğretim hizmetinin bugünü ve geleceđi için büyük önem arz etmektedir. Sorunların çözümünde öncelikle çok ayrıntılı ve bilinçli bir planlama ile ince stratejiler yatmaktadır. Kendi haline bırakılmış bir ortamda, plânlı okul gelişiminin bakış açısı, yapıları, ilkeleri, değerleri, yöntemleri, amaçları, hedefleri, vizyonları ve araçları bilinmeden gelişmek mümkün deđildir.

Okul gelişimi; bilinçli, programlı, planlı, amaçlı karar ve uygulamalara bađlıdır. Okulumuzda da eğitim ve öğretim başta olmak üzere insan kaynakları ve kurumsallaşma, sosyal faaliyetler, alt yapı, toplumla ilişkiler ve kurumlar arası ilişkileri kapsayan 2019-2023 dönemi stratejik planı hazırlanmış ve başarıyla uygulamıştır. Bu anlayış içerisinde deđişen çevresel şartlar göz önünde bulundurularak katılımcı yöntemlerle hazırlanan ve 2024-2028 yıllarını kapsayacak olan "Stratejik Plan"ımızı yürürlüğe koymuş bulunmaktayız. Müdüründen, en alt kademedeki çalışanına kadar tüm personelimizle, planda yer alan amaç ve hedefleri uygulamak suretiyle, her alanda başarıya sahip ve kurumsal kapasitesini artırmış bir okul olma vizyonunu sürekli kılmak gayretinde olacağız. Bu vesile ile planlama çalışmalarında emeđi geçenlere teşekkürü bir borç biliyor; plan hazırlama sürecinde olduđu gibi, uygulama sürecinde de aynı başarıyı sağlayabileceđimize inanıyorum. Saygılarımla...

**Okul Müdürü**  
**Rıfat EVİN**

**İÇİNDEKİLER**

<b>Önsöz</b>	6
<b>İçindekiler</b>	7
<b>Kısaltmalar</b>	8
<b>Tablolar ve Şekiller</b>	9-22

## **Bölüm 1**

- 1.1. Stratejik Plan Hazırlık Süreci

## **Bölüm 2**

### **Durum Analizi**

- 2.1. Okulun Tarihçesi
- 2.2. Faaliyet Alanları ile Ürün ve Hizmetlerin Belirlenmesi
- 2.3. Paydaş Analizi
- 2.4. Kuruluş İçi Analiz
  - 2.4.1. İnsan Kaynakları
  - 2.4.2. Kurum Kültürü Analizi
  - 2.4.3. Teşkilat Yapısı
  - 2.4.4. Fiziki Kaynak Analizi
  - 2.4.5. Teknoloji ve Bilişim Altyapı Analizi
- 2.5. GZFT (SWOT) Analizi
- 2.6. Tespitler ve İhtiyaçlar

## **Bölüm 3**

### **Geleceğe Yönelim**

- 3.1. Misyon, Vizyon ve Temel Değerler

## **Bölüm 4**

### **Amaç, Hedef ve Göstergeler**

- 3.1. Stratejik Amaç 1
- 3.2. Stratejik Amaç 2
- 3.3. Stratejik Amaç 3
- 3.4. Stratejik Amaç 4
- 3.5. Stratejik Amaç 5

## **Bölüm 5**

### **Maliyetlendirme**

## **Bölüm 6**

### **İzleme ve Değerlendirme**

## **Tablolar ve Şekiller**

1. Tablo 1: Stratejik Planlama Kurulu üyeleri
2. Tablo 2: Stratejik Planlama Ekibi Üyeleri
3. Tablo 3: Mevlana Ortaokulu Çalışanlarının Eğitim Düzeyi ve Cinsiyetine Göre Dağılım
4. Şekil 1: Mevlana Ortaokulu Teşkilat Şeması

## Kısaltmalar

<b>MEB</b>	Milli Eğitim Bakanlığı
<b>MEM</b>	Milli Eğitim Müdürlüğü
<b>AR-GE</b>	Araştırma ve Geliştirme
<b>SP</b>	Stratejik planlama
<b>SA</b>	Stratejik amaç
<b>SH</b>	Stratejik hedef
<b>PH</b>	Performans hedefi
<b>PG</b>	Performans göstergeleri
<b>AB</b>	Avrupa Birliği
<b>GZFT</b>	Güçlü, zayıf, Fırsat, Tehdit
<b>YİBO</b>	Yatılı ilköğretim Bölge Okulu
<b>İLSİS</b>	İl ve İlçe MEM Yönetim Bilgi Sistemi
<b>BTS</b>	Bilgi Teknoloji Sınıfı
<b>HEM</b>	Halk Eğitim Merkezi
<b>TEŞ</b>	Temel Eğitim Şubesi
<b>OŞ</b>	Orta Öğretim Şubesi
<b>DÖŞ</b>	Din Öğretimi Şubesi
<b>MTEŞ</b>	Mesleki ve teknik Eğitim Şubesi
<b>ÖERHŞ</b>	Özel Eğitim ve Rehberlik Şubesi
<b>HBÖŞ</b>	Hayat Boyu Öğrenme Şubesi
<b>EBAP</b>	Eğitimde Başarıyı Arttırma Projesi



# BÖLÜM 1

## 1.1. Stratejik Plan Hazırlık Süreci

Stratejik plan hazırlık çalışmalarının başladığı, İl Milli Eğitim Müdürlüğü tarafından 2022/21 sayılı Genelge ile duyurulmuştur. Okulumuzun 2024–2024 Stratejik Planı, literatür taraması, durum analizi raporu, iç ve dış paydaşların görüşleri doğrultusunda hazırlanmıştır. Bu kapsamda kurul ve ekip oluşturulmuştur.

**Okul Strateji Geliştirme Kurulu:** Strateji geliştirme kurulu stratejik planlama çalışmalarını takip etmek ve ekiplerden bilgi alarak çalışmaları yönlendirmek üzere okul müdürü başkanlığında; bir okul müdür yardımcısı, iki öğretmen ve okul-aile birliği başkanı olmak üzere 5 kişiden oluşur. Okul/kurum personel sayısının beş veya daha az olması durumunda strateji geliştirme kurulu tüm okul

MEVLANA ORTAOKULU STRATEJİ GELİŞTİRME KURULU			
No	Adı Soyadı	Görevi	
1	Rıfat EVİN	Okul Müdürü	Komisyon Başkanı
2	Erdoğan ŞANSI	Müdür Yardımcısı	Komisyon Üyesi
3	Eser FİDAN	Öğretmen	Komisyon Üyesi
4	Mesut ARGUNDOĞAN	Öğretmen	Komisyon Üyesi
5	Beşir SEVİM	Okul Aile Birliği Başkanı	Komisyon Üyesi

personelinden oluşur.

Tablo 1: Stratejik Planlama Kurulu üyeleri

**Okul Stratejik Planlama Ekibi:** Okul müdürü tarafından görevlendirilen ve üst kurul üyesi olmayan müdür yardımcısı başkanlığında, okul/kurumun büyüklüğü ve şartları doğrultusunda öğretmenler ve

MEVLANA ORTAOKULU STRATEJİK PLANLAMA EKİBİ			
No	Adı Soyadı	Görevi	
1	Erdoğan ŞANSI	Müdür Yardımcısı	Komisyon Başkanı
2	Ümit GÜREŞ	Öğretmen	Komisyon Üyesi
3	Hasan KÖSE	Veli	Komisyon Üyesi

gönüllü velilerden oluşur.

Tablo 2: Stratejik Planlama Ekibi Üyeleri

Stratejik planlama sürecinin belirli bir zaman dilimi içerisinde tamamlanması ve kaynakların etkin kullanımı amacıyla, ekibimiz tarafından Milli Eğitim Müdürlüğü Ar-Ge biriminin koordinasyonu doğrultusunda çalışmalar başlatılmıştır.

Stratejik planlama hazırlık süreci katılımçılık ilkesi çerçevesinde kararlar üst kurulla yapılan toplantılarla alınmıştır. Toplantılara üst kurulun yanında öğretmen ve personellerin katılımıyla gerçekleştirilmiştir.

# BÖLÜM 2

## Durum Analizi

### 4.1. Okulun Tarihçesi

2008 yılında inşaatı tamamlanan Mevlana İlköğretim Okulu, 2008 -2009 Eğitim- Öğretim yılı Eylül ayında eğitim- öğretime başladı. İlkokul, ortaokul ve anasınıfı bulunan Mevlana İlköğretim Okulu, ilk mezunlarını açıldığı yıl verdi. 2012-2013 Eğitim-Öğretim yılında 4+4+4'ün hayata geçmesiyle İlkokul ve ortaokul müdürlüğü ayrı olarak aynı binada eğitim-öğretim devam etti. Mevlana Ortaokulu ve Mevlana İlkokulu aynı binada eğitim- öğretime devam etmektedir. İlk iki katı ilkokul kullanmakta, son iki katı ise ortaokul kullanmaktadır.

### 4.2. Okulun Faaliyet Alanları ile Ürün ve Hizmetleri

Faaliyet Alanı	Ürün ve Hizmetler			
Rehberlik Hizmetleri	1	Veli		
	2	Öğrenci		
	3	Öğretmen		
Eğitim ve Öğretim Faaliyetleri	1	Müfredatın İşlenmesi	3	Etütler
	2	Yetiştirme Kursları	4	Sınavlar
Bilimsel, Kültürel, Sanatsal ve Sportif Faaliyetler	1	Yarışmalar	7	Basketbol
	2	Sergiler	8	Masa Tenisi
	3	Kermes	9	Sosyal Kulüpler
	4	Kutlama ve Anma Programları	10	Kampanyalar
	5	Futbol	11	Okul Meclisi
	6	Aerobik jimnastik		
Yönetim Faaliyetleri	1	Kayıt- Nakil İşlemleri	6	Devam-Devamsızlıklar
	2	Sınıf Geçme	7	Başarı Durumu
	3	Öğrenci Kurulları	8	Disiplin İşlemleri
	4	Derece Terfi İşlemleri	9	Özlük hakları
	5	Hizmet içi Eğitim	10	Okul Aile Birliği İşlemleri

### 4.3. Paydaş Analizi

Stratejik planlama ve kalite yönetiminin temel unsurlarından birisi katılımcılıktır. Stratejik planın sahiplenilmesi ve uygulamanın etkinliğini artırmak amacıyla il müdürlüğümüzün etkileşim içinde olduğu paydaşların görüşleri dikkate alınmıştır.

Paydaşlar, idarenin ürün ve hizmetleriyle ilgisi olan, idareden doğrudan veya dolaylı, olumlu ya da olumsuz yönde etkilenen veya idareyi etkileyen kişi, grup veya kurumlardır.

## 1- Paydaşların Tespiti

Paydaş Adı	İç Paydaş	Dış Paydaş
Batman Valiliği		√
İl Millî Eğitim Müdürlüğü İdare ve Personelleri		√
Öğretmenler	√	
Öğrenciler	√	
Veliler	√	
Okul Müdürlükleri	√	
RAM		√
Batman Belediyesi		√
Gençlik Hizmetleri ve Spor İl Müdürlüğü		√
Sağlık İl Müdürlüğü		√
Aile ve Sosyal Politikalar İl Müdürlüğü		√
Mahalle Muhtarlığı		√
Özel Eğitim ve Rehabilitasyon Merkezleri		√
Hayırseverler		√
Eğitim sendikaları		√
Medya		√
Emniyet Müdürlüğü		√

## 2- Paydaşların Önceliklendirilmesi

Paydaşların önceliklendirilmesinde paydaşların etki ve önem derecesi dikkate alınarak tespit edilmiştir. Paydaşların önceliklendirilmesi, etki ve önemlerinin tespit edilmesinde Paydaş Etki/Önem Matrisi tablosundan yararlanılmıştır.

Paydaş Adı	İç Paydaş	Dış Paydaş	Önem Derecesi	Etki Derecesi	Önceliği
Batman Valiliği		√	5	5	5
İl Millî Eğitim Müdürlüğü İdare ve Personelleri		√	5	5	5
Öğretmenler	√		5	5	5
Öğrenciler	√		5	5	5
Veliler	√		5	5	5
Okul Müdürlükleri	√		5	5	5
RAM		√	3	5	5
Batman Belediyesi		√	4	4	4
Gençlik Hizmetleri ve Spor İl Müdürlüğü		√	3	3	3
Sağlık İl Müdürlüğü		√	3	3	3
Aile ve Sosyal Politikalar İl Müdürlüğü		√	3	3	3
Mahalle Muhtarlığı		√	4	4	4
Özel Eğitim ve Rehabilitasyon Merkezleri		√	3	3	3

Hayırseverler		√	4	4	4
Eğitim sendikaları		√	3	3	3
Medya		√	2	2	2
Emniyet Müdürlüğü		√	4	4	4
Önem Derecesi: 1, 2, 3 gözet; 4,5 birlikte çalış					
Etki Derecesi: 1, 2, 3 İzle; 4, 5 bilgilendir					
Önceliği: 5=Tam; 4=Çok; 3=Orta; 2=Az; 1=Hiç					

### 3- Paydaş görüş ve önerilerinin alınması ve değerlendirilmesi

Mevlana Ortaokulu olarak öğrenci, öğretmen ve personellere “ Durum Tespit Çalışması “ anketlerini göndererek ilgili paydaşlarımızın Durum Tespit Çalışmasında yer almaları istenmiştir. Böylece Mevlana Ortaokulunun durum tespitinde bütün bağlı birimlerin ortak katılımı doğrultusunda paydaşlarımızın görüş ve beklentileri yapılan anketlerle tespit edilmiştir. Paydaş anketi okul çalışanları ve öğrencilere uygulanmıştır. Ankete 105 kişi katılmıştır.

3.1. Paydaşların Müdürlük Faaliyetlerinden Memnuniyet Düzeyi:

3.2. Öncelik Verilmesi Gerekli Görülen Faaliyet Alanları:

1. Destekleme ve Yetiştirme kurslarının açılması.
2. Sanatsal ve kültürel faaliyetlerin arttırılması.

3.3. Memnun Olunan Faaliyet Alanları:

- 1.Öğretmenlerin performanslarının öğrencileri teşvik etmesi.
- 2.Okulda kendilerini güvende hissetmeleri.
- 3.Okulun temiz ve hijyenik olması.

### 4.4. Kuruluş İçi Analiz

#### 2.4.1 İnsan Kaynakları

Okullarda insan kaynaklarını, organizasyonel amaçlar doğrultusunda en verimli şekilde kullanmak; insan kaynağının iç ve dış gelişmelere uygun olarak etkin bir şekilde planlanmasını, geliştirilmesini ve değerlendirilmesini sağlamak kurumun verimliliği açısından büyük önem taşımaktadır.

Tablo 3: ..... Ortaokulu Çalışanlarının Eğitim Düzeyi ve Cinsiyetine Göre Dağılım

	DOKTORA			YÜKSEK LİSANS			LİSANS			ÖNLİSANS			LİSE VE ALTI		
	E	K	T	E	K	T	E	K	T	E	K	T	E	K	T
Okul Müdürü				1											
Müdür yardımcısı				1											
Branş Öğretmeni				1			11								
Rehber Öğretmen							1								
Yardımcı Personel													1		
<b>TOPLAM</b>				3			14						1		

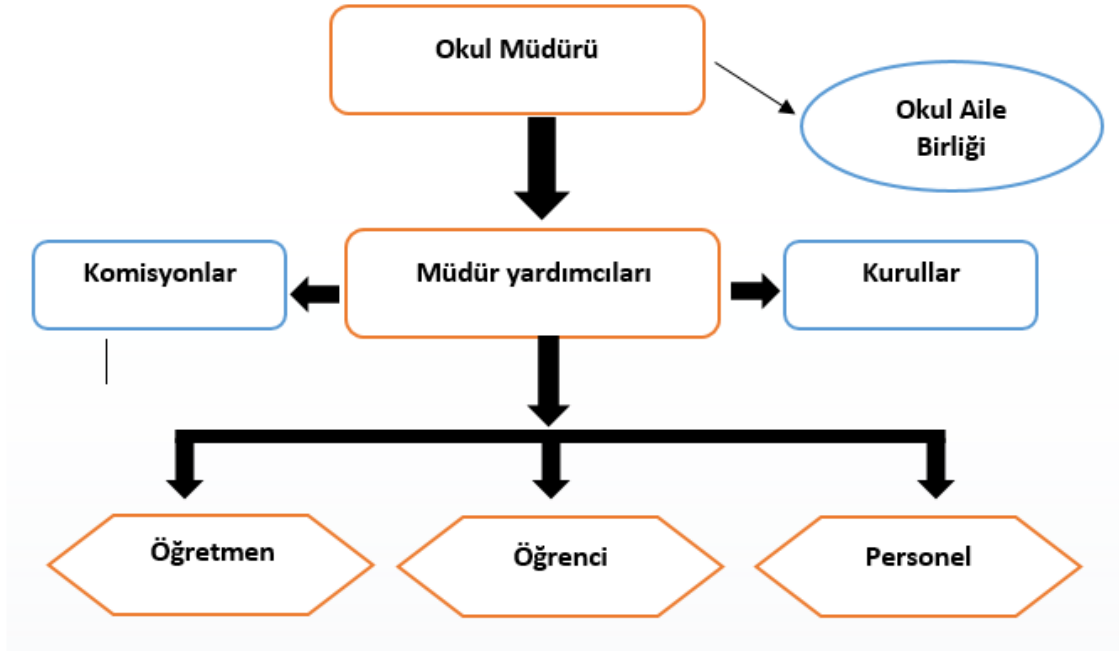
## 2.4.2 Kurum Kültürü Analizi

Kültür, toplumsal gelişme süreci içinde oluşturulan bütün maddî ve manevî değerler ile bunları yapmada sonraki nesillere iletmede kullanılan insanın doğal ve toplumsal çevresine egemenliğinin ölçüsünü gösteren araçların bütünüdür.

Kurum kültürü, kurumun kendine özgü inanç ve değerlerinin, kişiliğinin olmasıdır. Bir topluluğun sahip olduğu ve paylaştığı yaşam biçimidir. Kurumda paylaşılan temel değerlerin ve inançların bütünüdür, Kurumun Ruhudur. Tüm çalışanlar tarafından paylaşılan alışkanlıklar, tutum ve davranış kalıplarından oluşur. Bir kurum içinde oluşmuş, paylaşılan ortak inançlar, değerler ve alışlagelmiş davranış kalıplarıdır.

## 2.4.3 Teşkilat Yapısı

Şekil 1: Mevlana Ortaokulu Teşkilat Şeması



## 2.4.4 Fiziki Kaynak Analizi

FİZİKİ KAYNAKLAR			
	Kullanım Alanı/Türü	Sayı	Kapasite Durumu Yeterli/Yetersiz
1	Derslikler		Yeterli
2	Spor Salonları	1	Yeterli
3	Atölye	-	-
4	Laboratuvar	1	Yeterli
5	Çok Amaçlı Salon	-	--
6	Pansiyon/Yemekhane	-	
7	Kütüphane	1	Yeterli

8	Mescit	2	Yeterli
---	--------	---	---------

### 2.4.5 Teknoloji ve Bilişim Altyapı Analizi

Okul hizmetlerinin, yararlanıcılara daha hızlı ve etkili şekilde sunulması için güncel teknolojik araçlar etkin bir biçimde kullanılmaktadır. Bu kapsamda modüler bir yapıda kurgulanmış olan Millî Eğitim Bakanlığı Bilgi İşlem Sistemi (MEBBİS) ile kurumsal ve bireysel iş ve işlemlerin büyük bölümü yürütülmektedir. Aynı zamanda sistemde personel ve öğrencilerin bilgileri bulunmaktadır. e-Okul, Veli Bilgilendirme Sistemi gibi modüllere ulaşılarak çalışmalar yürütülmektedir. Müdürlüğümüz resmi yazışmaları elektronik ortamda Doküman Yönetim Sistemi (DYS) üzerinden yapılmaktadır.

### 2.5. GZFT (SWOT) Analizi

GZFT (SWOT) Analizi, bir planın geliştirilmesi veya bir sorunun çözümü amacıyla, bir kurumun veya durumun güçlü yanlarını belirleyerek bunları en uygun fırsatlarla eşleştiren, zayıf ve tehdit edici yönleri azaltmayı hedefleyen sistematik bir planlama (stratejik planlama) aracıdır.

Kurumsal strateji ve konumlanma açısından başvurulan bir yöntem olan SWOT analizi, ilk başta ifade edildiği gibi, firma, kurum, örgüt vs. gibi bir organizasyonun iç-dış durumunun etrafıca incelenip değerlendirildiği bir analiz uygulamasıdır.

GZFT analizine stratejik planlama ekibi üyeleriyle "Beyin Fırtınası" tekniği kullanılarak tespit edilmeye çalışılmıştır. Bunun yanında iç ve dış paydaşlara yönelik yapılan anket sonuçlarından da yararlanarak sonuçlar GZFT analizine dâhil edilmiştir.

BİLGİ TEKNOLOJİLERİ KAYNAK DURUMU				
Bilgisayar	Yazıcı/Tarayıcı	Tablet	Etkileşimli Tahta	Çok Fonksiyonlu Yazıcı
x	x	-	x	x
ADSL	Fiber	Mobil İnternet	Uydu	Diğer
-	-	-	-	-

GÜÇLÜ YÖNLER	
1	Sınıf mevcutlarının az olması
2	Tecrübeli öğretmenlerin bulunması
3	Kütüphanenin bulunması
4	Akıllı tahtaların ve internet alt yapısının bulunması

5	<b>Spor odasının bulunması</b>
6	<b>Pozitif okul ortamının bulunması.</b>
7	<b>Yeniliklere açık öğretmen kadrosunun bulunması.</b>

<b>ZAYIF YÖNLER</b>	
1	<b>Veli irtibatının azlığı</b>
2	<b>Anne ve babaların eğitim seviyelerinin genelde düşük olması.</b>
3	<b>Bulunan muhitte gençlerin genelde tekstilde çalışmaları.</b>
4	<b>Öğrencilerin okuma yönünde geleceğe dair planlarının olmaması.</b>
5	<b>Babaların inşaat vb. yerlerde çalışmalarından ötürü çocuklarıyla ilgilenememeleri</b>
6	<b>Örnek teşkil edecek başarılı öğrencilerin azlığı.</b>
7	<b>Taşınmalı eğitimin bulunması.</b>

<b>FIRSATLAR</b>	
1	<b>Fatih projesinden yararlanılması.</b>
2	<b>Aerobik jimnastik alanında yetenekli öğrencilerin bulunması.</b>
3	

<b>TEHDİTLER</b>	
1	<b>İnternetin olumsuz yönde kullanma ihtimalinin olması.</b>
2	<b>Sınıf içinde rekabetin az olması.</b>
3	<b>Öğrencilerin çalışma odalarının olmaması.</b>
4	<b>Kursların önemsenmemesi nedeniyle derslerin ikinci plana atılması.</b>
5	

## **2.6. Tespitler ve İhtiyaçlar**

Tespitler ve ihtiyaçlar analizi ile GZFT analizi sonucunda ortaya çıkan sonuçlara göre planın geleceğe yönelim bölümü ile ilişkilendirilmiş ve buradan hareketle hedef, gösterge ve eylemlerin belirlenmesi sağlanmıştır.

Gelişim ve sorun alanları ayrımında eğitim ve öğretim faaliyetlerine ilişkin üç temel tema olan Eğitime Erişim, Eğitimde Kalite ve kurumsal Kapasite kullanılmıştır. Eğitime erişim, öğrencinin eğitim faaliyetine erişmesi ve tamamlamasına ilişkin süreçleri; Eğitimde kalite, öğrencinin akademik başarısı, sosyal ve bilişsel gelişimi ve istihdamı da dâhil olmak üzere eğitim ve öğretim sürecinin

hayata hazırlama evresini; Kurumsal kapasite ise kurumsal yapı, kurum kültürü, donanım, bina gibi eğitim ve öğretim sürecine destek mahiyetinde olan kapasiteyi belirtmektedir.

Eğitim ve Öğretime Erişim	Akademik Başarı	Kurumsal Kapasite
Okullaşma Oranı	Akademik Başarı	Kurumsal İletişim
Okula Devam/Devamsızlık	Sosyal, Kültürel ve Fiziksel Gelişim	Kurumsal Yönetim
Okula uyum, Oryantasyon	Sınıf Tekrarı	Bina ve Yerleşke
Özel Eğitime İhtiyaç Duyan Bireyler	Okul Terkleri	Donanım
Yabancı Öğrenciler	Öğretim Yöntemleri	Temizlik, Hijyen
...	Ders Araç ve Gereçleri	İş Güvenliği, Okul Güvenliği
...	Rehberlik	Taşıma ve Servis

## Bölüm 3

### Geleceğe Yönelim

#### 3.1. Misyon, Vizyon ve Temel Değerler

##### MİSYON

İnsanlık değerlerinin önemini kavramış, bilginin paylaşıldıkça çoğaldığını bilen, paylaşım ve iş birliğine açık olan, kendilerinden emin, doğruları yaptıklarında alacakları cevaplardan korkmayan, herkesin herkesten öğreneceği bir şeyler olduğu bilen öğrencilerin olması misyonumuzdur.

##### VİZYON

Toplumsal erdemi yakalamış, etik kuralları benimsemiş, demokratik düşünce yapısı ve evrensel değerlere sahip, kararlı, inançlı, ilkeli, başarıya koşmaktan zevk alan bireylerin yetiştiği; uygulamaya koyduğu modern eğitim yaklaşımlarıyla öğrenmeyi öğrenen ve öğreten, sportif, sosyal, kültürel ve bilimsel çalışmalarıyla bölgemize ışık tutan, ulusal ve uluslararası örnek bir kurum olmak.

##### TEMEL DEĞERLER

1. Fırsat eşitliği
2. Kültürel ve sanatsal duyarlılık
3. İnsan, toplum, bilim ve çevre duyarlılığı
4. Din, ahlak ve değerlere bağlılık



5. Hukuk ve adalet

6. Katılımcılık ve istişare kültürü

7. Tarafsızlık, hesap verebilirlik ve şeffaflık

8. Sorumluluk

9. Vatanseverlik

10.Liyakat

## Bölüm 4

### Amaç, Hedef ve Göstergeler

EĞİTİM ÖĞRETİME ERİŞİM							
AMAÇ 1:	Öğrencilerin eğitim öğretime etkin katılımlarıyla donanımlı olarak bir üst öğrenime geçişi sağlanacaktır.						
HEDEF 1.1.	Öğrenme kayıpları önleyici çalışmalar yapılarak azaltılacaktır.						
PERFORMANS GÖSTERGESİ		Mevcut	HEDEF				
		2023	2024	2025	2026	2027	2028
PG 1.1.1 Bir eğitim ve öğretim yılında destekleme ve yetiştirme kurslarına kayıt yaptıran öğrenci sayısı/oranı	Sayı	23	22	20	20	20	20
	Oran	62					
PG 1.1.2 20 gün ve üzeri devamsızlık yapan öğrenci sayısı/oranı	Sayı	20	15	14	13	12	10
	Oran	12					
PG 1.1.3 Sürekli devamsızlık yapan öğrenci sayısı	Sayı	1	1	1	1	1	1
	Oran	1	1	1	1	1	1
PG 1.1.4 Okulu terk eden öğrenci sayısı ve oranı	Sayı	0	0	0	0	0	0
	Oran	0	0	0	0	0	0
PG 1.1.5 Devamsızlıktan Sınıf Tekrarı Yapan Öğrenci Sayısı		1	1	1	1	1	1
PG 1.1.6 Başarısızlıktan Dolayı Sınıf Tekrarı		0	2	2	2	2	2

Yapan Öğrenci Sayısı						
<b>STRATEJİLER</b>	<p>1-Öğrencilerin genel derslerdeki kazanım eksiklikleri tespit edilerek destekleme ve yetiştirme kurslarıyla akademik yeterliklerinin artırılması sağlanacaktır.</p> <p>2- Dijital platformlar aracılığıyla öğrencilerin tamamlayıcı ve destekleyici eğitim almaları sağlanacaktır.</p> <p>4-DYK'lara yönelik ders içeriklerine katkı sağlayacak etkinlik, okuma vb. aktivitelerin zenginleştirilmesi sağlanacaktır.</p> <p>5-DYK içerikleri öğrencinin hazır bulunuşluk seviyesi dikkate alınarak hazırlanacaktır.</p> <p>6- Öğrencilerin devamsızlık nedenleri tespit edilerek devamsızlığa neden olan etmenler giderilecektir.</p> <p>7- Devamsızlık yapan öğrencilerin velileri ile toplantı ve görüşmeler yapılacaktır.</p> <p>8-Veli ziyaretleri yapılacaktır.</p>					
<b>HEDEF SORUMLUSU</b>						

EĞİTİM ÖĞRETİMDE KALİTE						
<b>AMAÇ 2</b>	Öğrencilere medeniyetimizin ve insanlığın ortak değerleriyle çağın gereklerine uygun bilgi, beceri, tutum ve davranışlar kazandırılacaktır.					
<b>HEDEF 1</b>	Öğrencilerin akademik başarılarıyla birlikte tasarım ve girişimcilik yönlerini artırmaya yönelik bütüncül çalışmalar yürütülecektir.					
PERFORMANS GÖSTERGESİ	Mevcut	HEDEF				
	2023	2024	2025	2026	2027	2028
<b>PG 2.1.1</b> Matematik dersi yılsonu puanı ortalaması	47,6	48	49	50	51	52
<b>PG 2.1.2</b> Türkçe dersi yılsonu puanı ortalaması	53,3	54	55	56	57	58
<b>PG 2.1.3</b> Fen Bilimleri dersi yılsonu puanı ortalaması	50.01	51	52	53	54	55
<b>PG 2.1.4</b> Sosyal Bilimler dersi yılsonu puanı ortalaması	42,7	43	44	45	46	47
<b>PG 2.1.5</b> Yabancı dil dersi yılsonu puanı ortalaması	53,7	54	55	56	57	58
<b>PG 2.1.6</b> Okulun katılım sağladığı ulusal ve uluslararası proje sayısı						
<b>PG 2.1.7</b> Bir eğitim ve öğretim yılında yerel, ulusal ve uluslararası proje, yarışma vb. etkinliklere katılan öğrenci oranı (%)						
<b>STRATEJİLER</b>	<p>1-Öğrencilerin kazanım eksiklikleri tespit edilerek destekleme ve yetiştirme kurslarıyla akademik yeterliklerinin artırılması sağlanacaktır.</p> <p>2-Öğrencilerin kompozisyon, resim, şiir vb. yarışmalara katılımları teşvik edilecek, okul</p>					

	<p>içerisinde yapılan yarışmalarda öğrencilerin ödüllendirilmesi sağlanacaktır.</p> <p>3-Okul Kütüphanesi zenginleştirilecek, öğrencilerin kitap okumasını teşvik edecek etkinlikler düzenlenecektir.</p> <p>4-Öğrencilerin yerel, ulusal ve uluslararası proje ve yarışmalara katılmaları teşvik edilecektir.</p> <p>5-Öğrencilerin ortaokul 5.sınıflarda yabancı dil ağırlıklı eğitim almaları sağlanacaktır.</p> <p>6-Akademik Başarıyı Arttıracak Çalışmalar Yapılacaktır.</p> <p>Hedefledikleri Başarıyı Gösteremediği Belirlenen Öğrencilerin Akademik Ve Sosyal Gelişimleri İçin Okulumuzda Destek Programları Uygulanacaktır.</p>
<b>HEDEF SORUMLUSU</b>	

SOSYAL FAALİYETLER							
AMAÇ 3	Temel eğitimde öğrencilerin kaliteli eğitime erişimleri fırsat eşitliği temelinde artırılarak bilişsel, duyuşsal ve fiziksel olarak çok yönlü gelişimleri sağlanacak ve temel hayat becerilerini edinmiş öğrenciler yetiştirilecektir.						
HEDEF 1	Öğrencilerin bilimsel, kültürel, sanatsal, sportif ve toplum hizmeti alanlarında ders dışı etkinliklere katılım oranı artırılabilecektir.						
PERFORMANS GÖSTERGESİ		Mevcut	HEDEF				
		2023	2024	2025	2026	2027	2028
<b>PG.3.1.1</b> Okulda bir eğitim ve öğretim döneminde bilimsel, kültürel, sanatsal ve sportif alanlarda en az bir faaliyete katılan öğrenci sayısı/oranı (%)	Sayı	85	90	100	120	130	140
	Oran	%50	53	58	70	71	82
<b>PG.3.1.2</b> Bir eğitim ve öğretim yılında en az iki sosyal sorumluluk ve toplum hizmeti faaliyetine katılan öğrenci sayısı/oranı (%)	Sayı	85	90	100	120	130	140
	Oran	%50	53	58	70	71	82
<b>PG.3.1.3</b> Bir eğitim ve öğretim yılında yerel, ulusal ve uluslararası proje, yarışma vb. etkinliklere katılan öğrenci sayısı/oranı	Sayı	10	12	14	16	18	20
	Oran	%6	7	8	9	10	12
<b>PG.3.1.4</b> Okulda bir eğitim ve öğretim yılında geleneksel çocuk oyunları alt başlığında en az bir faaliyete katılan öğrenci sayısı/oranı	Sayı	0					
	Oran	0					
<b>PG.3.1.5</b> Okulda bir eğitim ve öğretim yılında geleneksel çocuk oyunlarına yönelik olarak düzenlenen alan/mekân sayısı.	Sayı	0					
	Oran	0					
<b>STRATEJİLER</b>	<p>S1 Her bir öğrencinin bir kulüp faaliyetinde aktif olarak yer alması sağlanarak kulüp faaliyetlerinin etkinliği artırılabilecektir.</p> <p>S2 Öğrencilerin seviyelerine uygun olarak toplumsal sorunların çözümüne katkı sağlamak ve farkındalık oluşturmak amacıyla afet ve acil durum, çevre, eğitim, spor, kültür ve turizm, sağlık ve</p>						

	<p>sosyal hizmetler alanlarında toplum hizmeti faaliyetlerine katılımları artırılacaktır.</p> <p>S3 Okul bünyesinde yarışmalar düzenlenecektir.</p> <p>S4 Diğer kurum ve kuruluşlarla iş birliği içerisinde yürütülen bilimsel, sosyal, kültürel, sanatsal ve sportif alanlardaki faaliyetler artırılacaktır.</p> <p>S5 Okul bahçeleri çocukların geleneksel oyunlarla vakit geçirmelerini sağlayacak ve gelişimlerini destekleyecek şekilde etkin olarak kullanılacaktır.</p> <p>S6 Okul bünyesinde etkinlikler düzenlenecektir.</p> <p>S7 Öğrencilerin yerel, ulusal ve uluslararası proje ve yarışmalara katılmaları teşvik edilecektir.</p> <p>S8 E-okul sisteminde bulunan sosyal etkinlik modülünde gerçekleştirilen etkinlikler işlenecektir.</p> <p>S9 Okul bahçeleri geleneksel çocuk oyunlarına yönelik düzenlenecektir.</p> <p>S10 Öğrenci seviyesi ve öğretim programı kazanımlarına uygun olarak geleneksel çocuk oyunları ders içi etkinliklerde kullanılacaktır.</p> <p>S11 Eğitim- öğretim yılı içerisinde okullarda geleneksel çocuk oyunları şenliği yapılacaktır.</p>
--	------------------------------------------------------------------------------------------------------------------------------------------------------------------------------------------------------------------------------------------------------------------------------------------------------------------------------------------------------------------------------------------------------------------------------------------------------------------------------------------------------------------------------------------------------------------------------------------------------------------------------------------------------------------------------------------------------------------------------------------------------------------------------------------------------------------------------------------------------------------------------------------------------------------------------------------------------------------------------------------------------------------------------------------------------------------------------------------

KURUMSAL KAPASİTE								
AMAÇ 4	Okulun eğitimin temel ilkeleri doğrultusunda niteliğini arttırmak amacıyla kurumsal kapasite geliştirilecektir.							
HEDEF 1	Eğitim ve öğretimin sağlıklı ve güvenli bir ortamda gerçekleştirilmesi için okul sağlığı ve güvenliği geliştirilecektir.							
PERFORMANS GÖSTERGESİ		Mevcut	HEDEF					
		2023	2024	2025	2026	2027	2028	
PG 4.1.1	Bağımlılıkla mücadele ile ilgili konularda eğitim alan öğrenci ve öğretmen sayısı	150	160	170	175	180	180	
PG 4.1.2	Akran zorbalığı ve siber zorbalıkla ilgili konularda eğitim alan öğrenci ve veli sayısı	Sayı	170	180	190	190	200	200
		Oran	%70	%75	%80	%80	%80	%80
PG 4.1.3	Sağlıklı beslenme ve obezite ile ilgili konularda verilen eğitim alan öğrenci sayısı/oranı	Sayı	160	160	160	160	160	160
		Oran	%80	%80	%80	%80	%80	%80
PG 4.1.4	Hijyen, gıda güvenliği, bulaşıcı hastalıklar ile ilgili konularda verilen eğitim alan öğrenci sayısı/oranı	Sayı	160	160	160	160	160	160
		Oran	%80	%80	%80	%80	%80	%80
PG 4.1.5	Sivil savunma eğitimlerine katılan öğrenci sayısı/oranı	Sayı	160	160	160	160	160	160
		Oran	%80	%80	%80	%80	%80	%80
PG 4.1.6	Afet ve acil durum tatbikat sayısı	1						
STRATEJİLER	<p>1-Eğitim ortamları iş sağlığı ve güvenliği yönüne uygun hâle getirilecektir.</p> <p>2-Öğrenci, öğretmen ve velilerde farkındalık oluşturmak için bağımlılıkla mücadele, akran zorbalığı, siber zorbalık, sağlıklı beslenme ve obezite, hijyen, bulaşıcı hastalıklar ve gıda</p>							

	<p>güvenliği gibi konularda alan uzmanları ile iş birliğinde eğitimler düzenlenecektir.</p> <p>3- Doğa, insan ve teknoloji kaynaklı (deprem, sel, heyelan, yangın, çığ ve salgın hastalıklar vd.) afetlere karşı gerekli tedbirlerin alınması için çalışmalar yapılacaktır.</p> <p>4- Doğa, insan ve teknoloji kaynaklı (deprem, sel, heyelan, yangın, çığ ve salgın hastalıklar vd.) konularında alan uzmanları ile iş birliğinde öğretmen ve öğrencilere farkındalık eğitimleri verilecektir.</p> <p>5- Okulun afet ve acil durum eylem planının güncel tutulması sağlanacaktır. S6 Afet ve acil durum tatbikatları düzenlenecektir.</p>
<b>HEDEF SORUMLUSU</b>	

## Bölüm 5

### Mali Kaynaklar

Kurumun mali kaynakları, bütçe büyüklüğü, döner sermaye, okul-aile birliği gelirleri, kantin vb. gelirler ve harcama kalemleri ortaya konulur. Bütçe işlemlerinin kim tarafından yürütüldüğü belirtilir. Enflasyon oranı da dikkate alınarak plan dönemi boyunca gerçekleşecek kaynak artışı tahmini olarak belirlenir.

Kaynaklar	2024	2025	2026	2027	2028
<b>Genel Bütçe</b>					
<b>Okul Aile Birliği</b>	5448,5	7.000	9.000	10.000	12.000
<b>Özel İdare</b>	0				
<b>Kira Gelirleri</b>	0				
<b>Döner Sermaye</b>	0				
<b>Dış Kaynak/Projeler</b>	0				
<b>Diğer</b>					
<b>TOPLAM</b>	5448,5	7.000	9.000	10.000	12.000

Okul/kurum bütçesinde giderler aşağıdaki başlıklar altında toplanabilir.  
Harcama türler okul/kurumların özelliklerine göre çeşitlilik gösterebilir.

<b>Harcama Kalemi</b>	<b>Çeşitleri</b>
<b>Personel</b>	Sözleşmeli olarak çalışan personelin (sekreter temizlik, güvenlik) ücret, vergi, sigorta vb. giderleri
<b>Onarım</b>	Okul/kurum binası ve tesisatlarıyla ilgili her türlü küçük onarım; makine, bilgisayar, yazıcı vb. bakım giderleri
<b>Sosyal-sportif faaliyetler</b>	Etkinlikler ile ilgili giderler
<b>Temizlik</b>	Temizlik malzemeleri alımı
<b>İletişim</b>	Telefon, faks, internet, posta, mesaj giderleri
<b>Kırtasiye</b>	Her türlü kırtasiye ve sarf malzemesi giderleri

YILLAR	2021		2022		2023	
	GELİR	GİDER	GELİR	GİDER	GELİR	GİDER
<b>Temizlik</b>			27.576,05	27.576,05	25892,58	25892,58
<b>Küçük Onarım</b>						
<b>Bilgisayar Harcamaları</b>						
<b>Büro Makinaları Harcamaları</b>			11.885,82	11.885,82		
<b>Telefon</b>						
<b>Sosyal Faaliyetler</b>			10.885,84 (Spor Malzemeleri)	10.885,84		
<b>Kırtasiye</b>			10.177,45	10.177,45	15.664	15.664
<b>GENEL</b>						

## Bölüm 6

### İzleme ve Değerlendirme

Okulumuz Stratejik Planı izleme ve değerlendirme çalışmalarında 5 yıllık Stratejik Planın izlenmesi ve 1 yıllık gelişim planının izlenmesi olarak ikili bir ayrıma gidilecektir.

Stratejik planın izlenmesinde 6 aylık dönemlerde izleme yapılacak denetim birimleri, il millî eğitim müdürlüğü ve Bakanlık denetim ve kontrollerine hazır halde tutulacaktır.

Yıllık planın uygulanmasında yürütme ekipleri ve eylem sorumlularıyla aylık ilerleme toplantıları yapılacaktır. Toplantıda bir önceki ayda yapılanlar ve bir sonraki ayda yapılacaklar görüşülüp karara bağlanacaktır.

2024-2028 yıllara göre faaliyet raporları (Haziran-Temmuz) hazırlanarak Milli Eğitim Müdürlüğü Ar-Ge birimi Stratejik planlama ekibine gönderilmek üzere hazır tutulacaktır.

#### MEVLANA ORTAOKULU 2024-2028 STRATEJİK PLAN ÖĞRETMEN LİSTESİ

AD-SOYAD	<u>BRANŞ</u>	İMZA
1.....	.....	.....
2.....	.....	.....
3.....	.....	.....
4.....	.....	.....
5.....	.....	.....
6.....	.....	.....
7.....	.....	.....
8.....	.....	.....
9.....	.....	.....

